



รายงานวิจัยในชั้นเรียน

เรื่อง

การเรียนการสอนโดยใช้ปัญหาเป็นฐานในรายวิชาโครงการการท่องเที่ยว
และการบริการ หลักสูตรบริหารธุรกิจ สาขาการจัดการท่องเที่ยวและ
การบริการ มหาวิทยาลัยนอร์ท-เชียงใหม่

Problem-Based Learning in Tourism and Hospitality Project,
Tourism and Hospitality Management,

North-Chiang Mai University

อาจารย์ณัฐสุดา ผาลา

รายงานวิจัยในชั้นเรียนนี้ได้รับทุนสนับสนุนจากกองทุนวิจัย

มหาวิทยาลัยนอร์ท-เชียงใหม่ ประจำปีการศึกษา 2559

เดือนมิถุนายน 2560

ลิขสิทธิ์ของมหาวิทยาลัยนอร์ท-เชียงใหม่



รายงานวิจัยในชั้นเรียน

เรื่อง

การเรียนรู้การสอนโดยใช้ปัญหาเป็นฐานในรายวิชาโครงการการท่องเที่ยว
และการบริการ หลักสูตรบริหารธุรกิจ สาขาการจัดการท่องเที่ยวและ
การบริการ มหาวิทยาลัยนอร์ท-เชียงใหม่

Problem-Based Learning in Tourism and Hospitality Project,
Tourism and Hospitality Management,

North-Chiang Mai University

อาจารย์ณัฐสุดา ผาลา

รายงานวิจัยในชั้นเรียนนี้ได้รับทุนสนับสนุนจากกองทุนวิจัย

มหาวิทยาลัยนอร์ท-เชียงใหม่ ประจำปีการศึกษา 2559

เดือนมิถุนายน 2560

ลิขสิทธิ์ของมหาวิทยาลัยนอร์ท-เชียงใหม่

กิตติกรรมประกาศ

ขอบคุณสถาบันวิจัยที่สนับสนุนทุนการวิจัยในชั้นเรียนนี้ และนักศึกษาที่เรียนรายวิชา 504403 โครงการท่องเที่ยวและบริการ (Tourism and Hospitality Project) ในภาคการศึกษาที่ 2/2559 ที่ให้ความร่วมมือตลอดกระบวนการเรียนการสอนโดยใช้ปัญหาเป็นฐาน

ผู้สอนขอขอบคุณหัวหน้าสาขาที่มอบหมายงานที่สร้างประสบการณ์ในการเรียนการสอนที่หลากหลายวิธี แก่ผู้สอน ขอขอบคุณเวลาที่มอบให้ในการดำเนินการเรียนการสอนในกระบวนวิชานี้ ที่สำคัญอย่างยิ่งการมีส่วนร่วมในการประเมินผลการเรียนโดยการเป็นหนึ่งในผู้ใช้บริการนำเที่ยว

ท้ายที่สุดผู้สอน ขอกราบขอบพระคุณบิดา มารดา ที่ให้การอุปการะอบรมเลี้ยงดู ตลอดจนส่งเสริมการศึกษา และให้กำลังใจเป็นอย่างดี อีกทั้งขอขอบคุณเพื่อน ๆ ที่ให้การสนับสนุนและช่วยเหลือด้วยดีเสมอมา และขอขอบพระคุณเจ้าของเอกสารและงานวิจัยทุกท่าน ที่ผู้สอนค้นคว้าได้นำมาอ้างอิงในการทำวิจัย จนกระทั่งงานวิจัยฉบับนี้สำเร็จลุล่วงไปได้ด้วยดี

ชื่อเรื่อง การจัดการเรียนการสอนโดยใช้ปัญหาเป็นฐานในรายวิชาโครงการการท่องเที่ยวและการบริการ หลักสูตรบริหารธุรกิจ สาขาการจัดการท่องเที่ยวและการบริการ มหาวิทยาลัยนอร์ท-เชียงใหม่

ผู้วิจัย นางสาวณัฐสุดา ผาลา
สาขา การจัดการการท่องเที่ยวและการบริการ
คณะบริหารธุรกิจ

บทคัดย่อ

รายงานนี้เสนอผลการประยุกต์วิธีการเรียนการสอนโดยใช้ปัญหาเป็นฐาน กับรายวิชาโครงการท่องเที่ยวและการบริการ หลักสูตรบริหารธุรกิจ สาขาการจัดการท่องเที่ยวและบริการ เป็นวิชาบังคับสำหรับนักศึกษาชั้นปีสุดท้ายของหลักสูตร ลักษณะรายวิชานี้เป็นการบูรณาการความรู้ที่ได้เรียนมาในวิชาก่อนหน้ามาจัดเป็นบริษัทจำลองนำเที่ยวจัดเส้นทางและโปรแกรมนำเที่ยวเพื่อเสนอขายผู้ใช้บริการ

ทั้งผู้สอนและผู้เรียนดำเนินการตามหลักการเรียนรู้โดยใช้ปัญหาเป็นฐานอย่างเป็นขั้นเป็นตอน ได้แก่ กำหนดโจทย์ปัญหาที่ใช้เป็นฐานในการเรียนรู้ กระบวนการรวบรวมความรู้ การชี้แนะให้คำปรึกษาโดยผู้สอน การค้นคว้าหาความรู้เพิ่มเติม การวางแผนและดำเนินการเพื่อตอบโจทย์ปัญหา เป็นต้น ในการประเมินผลผู้สอนพิจารณาจากการร่วมกันระดมสมองเพื่อกำหนดโจทย์ปัญหาที่ใช้เป็นฐาน กระบวนการรวบรวมข้อมูล ความรู้ เพื่อใช้ในการแก้ปัญหาที่กำหนด การออกนำเที่ยวในรูปบริษัทจำลองนำเที่ยว การจัดทำรายงานสรุป และการสอบ

ผลการประเมินแสดงให้เห็นว่า นักศึกษาที่มีคะแนนเฉลี่ยสะสมตั้งแต่ 3 ขึ้นไปซึ่งมีจำนวนนักศึกษาคิดเป็นร้อยละ 38.8 ให้ความสนใจ มีความกระตือรือร้นในกระบวนการต่าง ๆ ในการเรียนรู้โดยใช้ปัญหาเป็นฐาน คะแนนเฉลี่ยในส่วนการรวบรวมความรู้และเรียนรู้ด้วยตนเองอยู่ในระดับที่ดี กล่าวคือ มีค่าเฉลี่ยของ 8.1 จากคะแนนเต็ม 10

จากการศึกษาพบว่า ลักษณะของรายวิชาและพฤติกรรมผู้เรียนเป็นปัจจัยสำคัญในการนำรูปแบบการเรียนรู้โดยใช้ปัญหาเป็นฐานมาปรับใช้ได้ โดยเฉพาะกับกลุ่มผู้เรียนที่มีวินัย มีความสนใจในการเรียนรู้แล้วจะมีประสิทธิผลมากขึ้น นอกจากนี้การกำหนดโจทย์ปัญหาควรจะต้องเพิ่มรายละเอียดเพื่อให้เหมาะกับพฤติกรรมนักศึกษา หรืออาจจะจำแนกกลุ่มนักศึกษาและกำหนดปัญหาที่ใช้เป็นฐานแตกต่างกัน

Title Problem-Based Learning in Tourism and Hospitality Project Course,
Tourism and Hospitality Management, North-Chiang Mai University.

Author Ms. Nutsuda Phala
Tourism and Hospitality Management,
Faculty of Business Administration.

Abstract

This report presents the results of applying problem-based learning (PBL) method to Tourism and Hospitality Project which is a major subject for the last year students in Tourism and Hospitality Management program. The objectives of this subject are to integrate previous knowledge and to operate the PSU dummy travel company providing a travel program for customers.

Both instructor and learners follow the PBL process which are determining the problems; collecting knowledge; guiding to the learners, investigating more knowledge for the completeness; and implementing the process for problem-solving. For the class evaluation, the instructor separates the class assessment into the following issues: a) brainstorming for the problem determination, b) knowledge collection, c) planning and operating the proposed travelling program, d) the conclusion report and e) examinations.

The assessments show that learners who have CGPA more than 3.00 (38.8% of the total students) are interested in the PBL method and, consequently, they have enthusiasm in the PBL process. As a result, the average score from the knowledge collect is satisfied, that is, 8.1 from 10 points. In addition, the good-average scores from the examinations imply that the learners develop themselves in self-learning skill which is provided from the PBL.

From the study, the characteristics of the subject and learners' behaviors are the important factor to consider whether the PBL method is applicable for the class. Precisely, the disciplined learners and integration subject provide an effective outcome. Moreover, the problem determination should get along with the learner's behavior. In the class with many learners, instructors should group the learner and assign different problems.

สารบัญ

กิตติกรรมประกาศ	ค
บทคัดย่อ	ง
ABSTRACT	จ
สารบัญตาราง	ช
สารบัญภาพ	ฉ
บทที่ 1 บทนำ	
บทที่ 2 เอกสารที่เกี่ยวข้อง	
2.1 ทฤษฎีและแนวคิดที่เกี่ยวข้อง	
2.2 งานวิจัยที่เกี่ยวข้อง	
บทที่ 3 ระเบียบวิธีวิจัย	
3.1 ประชากรและกลุ่มตัวอย่าง	
3.2 เครื่องมือรวบรวมข้อมูล	
3.3 การวิเคราะห์ข้อมูล	
บทที่ 4 ผลการวิจัย	
4.1 ข้อมูลทั่วไปของผู้ตอบแบบสอบถาม	
4.2 ผลสัมฤทธิ์ทางการเรียนหลังจากเรียนโดยใช้รูปแบบการสอนแบบ	
ไพส์ เลิร์นนิ่ง คอนดิชันโมเดล (PIES Learning Condition Model)	22
4.3 ผลประเมินความพึงพอใจจากการเรียนการสอน โดยใช้รูปแบบการสอนแบบ	
ไพส์ เลิร์นนิ่ง คอนดิชันโมเดล	24
บทที่ 5 บทสรุป	31
5.1 สรุปผลการวิจัย	31
5.2 อภิปรายผล	34
5.3 ข้อเสนอแนะ	35
บรรณานุกรม	36
ภาคผนวก	

บทที่ 1

บทนำ

1.1 ที่มาและความสำคัญของปัญหา

ในปัจจุบันแหล่งท่องเที่ยวในประเทศไทยมีความหลากหลาย จำแนกออกเป็นหลายลักษณะ อาทิเช่น การท่องเที่ยวเชิงนิเวศน์ การท่องเที่ยวเชิงวัฒนธรรม การท่องเที่ยวเชิงเกษตร การท่องเที่ยวเชิงสุขภาพและความงาม เป็นต้น อนึ่งที่ผ่านมาการท่องเที่ยวในภูมิภาคทางตอนเหนือของประเทศจำกัดในช่วงเวลาท่องเที่ยวในช่วงเวลาหนึ่งเท่านั้น ทำให้ช่วงเวลาที่เหลือ (หรือเรียกว่าช่วงนอกเทศกาลท่องเที่ยว) นักท่องเที่ยวน้อยลง ชุมชนหรือสถานที่ท่องเที่ยวขาดรายได้ จากที่กล่าวมาปัญหาการนำเสนอหรือแนะนำสถานที่ท่องเที่ยวเชิงต่าง ๆ ในช่วงนอกเทศกาลท่องเที่ยวเป็นโจทย์หนึ่งที่น่าสนใจ เพราะสามารถทำให้เศรษฐกิจในชุมชน หรือภูมิภาคมีความคล่องตัวในช่วงนอกเทศกาลท่องเที่ยวได้

วิชา 504403 โครงการการท่องเที่ยวและการบริการ (Tourism and Hospitality Project) ซึ่งมีจำนวนหน่วยกิต 3(3-0-6) เป็นรายวิชาสำหรับนักศึกษาชั้นปีสุดท้ายตามแผนการศึกษาที่ระบุใน มคอ. 2 หลักสูตรบริหารธุรกิจ สาขาการจัดการท่องเที่ยวและบริการ เพื่อให้ผู้เรียนได้นำความรู้ในรายวิชาต่าง ๆ ในหลักสูตรมาบูรณาการร่วมกันจัดทำโครงการตามวัตถุประสงค์การเรียนรู้ของรายวิชา และใช้การเรียนการสอนแบบปัญหาเป็นฐาน (Problem Base Learning) ผู้สอนและอาจารย์ประจำหลักสูตรจึงมีความเห็นร่วมกันให้ผู้เรียนร่วมกันจัดทำ “บริษัททัวร์จำลอง” เพื่อฝึกประสบการณ์ในการดำเนินธุรกิจทางการท่องเที่ยวและบริการ โดยนำความรู้ในรายวิชาอื่น ๆ ที่ได้เรียนมาในหลักสูตร ได้แก่ โอกาสการลงทุน การวิเคราะห์ด้านการตลาด เทคนิคการบริหารการเงิน การจัดการ การประเมิน ตลอดจนการเขียนรายงานสรุปโครงการ ในภาคการศึกษาที่ผ่านมา นักศึกษาเลือกสถานที่จัดโปรแกรมท่องเที่ยวซึ่งไม่สอดคล้องกับวัตถุประสงค์ของรายวิชา และมีปัญหาตามมา เช่น สถานที่ท่องเที่ยวไม่ได้วัดความรู้ด้านการนำเที่ยว โปรแกรมท่องเที่ยวมีค่าใช้จ่ายที่สูง เป็นต้น ในการแก้ปัญหา ผู้รับผิดชอบรายวิชาหารือกับคณาจารย์ในสาขาฯ เห็นชอบให้ทดลองการเรียนการสอนแบบปัญหาเป็นฐาน โดยกำหนดโจทย์ในการจัดโปรแกรมนำเที่ยว และนำความรู้ ทักษะการนำเที่ยวและการบริการที่ได้เรียนผ่านมาในรายวิชาอื่น ๆ มาบูรณาการร่วมกัน เพื่อแก้ปัญหาที่เคยเกิดขึ้น และให้สอดคล้องกับมาตรฐานการเรียนรู้รายวิชา 504403 โครงการการท่องเที่ยวและการบริการ ดังนี้

1 คุณธรรมจริยธรรม

- 1.1 มีความซื่อสัตย์ สุจริต และสามารถจัดการปัญหาความขัดแย้งระหว่างผลประโยชน์ที่ได้รับกับจริยธรรมและจรรยาบรรณวิชาชีพ

- 1.2 มีความรับผิดชอบในหน้าที่ เป็นสมาชิกที่ดีและมีส่วนร่วมในกิจกรรมเพื่อการพัฒนา มีภาวะผู้นำและเป็นแบบอย่างที่ดีต่อผู้อื่น

2 ความรู้

- 2.1 มีความรู้ในสาขาวิชาการท่องเที่ยวและสาขาการโรงแรมทั้งภาคทฤษฎีและภาคปฏิบัติอย่างกว้างขวาง เป็นระบบ ล้นสมัยต่อสถานการณ์โลก
- 2.2 มีความรู้ที่เกิดจากการบูรณาการความรู้ศาสตร์ต่างๆที่เกี่ยวข้อง
- 2.3 มีความรู้ในกระบวนการและเทคนิคการวิจัยเพื่อแก้ไขปัญหาและต่อยอดองค์ความรู้ในงานอาชีพ

3 ทักษะทางปัญญา

- 3.1 มีความสามารถประมวลและศึกษาข้อมูลเพื่อวิเคราะห์สาเหตุของปัญหาและความขัดแย้ง รวมทั้งแนวทางป้องกันและแก้ไขปัญหาได้อย่างเหมาะสมทั้งเชิงกว้างและเชิงลึก
- 3.2 มีความสามารถประยุกต์ใช้ความรู้ภาคทฤษฎี ภาคปฏิบัติ ไปใช้ประโยชน์ในการฝึกประสบการณ์ภาคสนามและการปฏิบัติงานจริงตามสถานการณ์ได้อย่างเหมาะสม

4. ทักษะความสัมพันธ์ระหว่างบุคคลและความรับผิดชอบ

- 4.1 มีความสามารถในการปฏิบัติและรับผิดชอบ งานที่ได้รับมอบหมายหน้าที่และบทบาทในงานในกลุ่มงานได้อย่างเหมาะสม รวมทั้งมีส่วนร่วมในการช่วยเหลือผู้ร่วมงานและแก้ไขปัญหาในกลุ่ม
- 4.2 มีความสามารถในการพัฒนาตนเอง และพัฒนาวิชาชีพให้ทันสมัยอย่างต่อเนื่องและตรงตามมาตรฐานสากล

5. ทักษะการวิเคราะห์เชิงตัวเลข การสื่อสาร และการใช้เทคโนโลยีสารสนเทศ

- 5.1 สามารถใช้เทคโนโลยีสารสนเทศในการปฏิบัติงานได้อย่างเหมาะสม และมีประสิทธิภาพ

ปัญหาที่พบจากลักษณะการเรียนการสอนในภาคการศึกษาที่ผ่านมา

จากจัดการเรียนการสอนรายวิชา 504403 โครงการการท่องเที่ยวและการบริการ (Tourism and Hospitality Project) ในปีที่ผ่านมา (ภาคการศึกษาที่ 2 ปีการศึกษา 2558) มีนักศึกษาจำนวนไม่มาก (2 คน) เนื่องจากเป็นครั้งแรกของการสอนรายวิชานี้ในหลักสูตรปรับปรุง และเปิดสำหรับนักศึกษาเทียบโอนหน่วยกิต ผู้รับผิดชอบรายวิชานี้ในปีการศึกษาที่ผ่านมาให้นักศึกษาทำโครงการร่วมกับรายวิชาการจัดการธุรกิจนำเที่ยว มีวัตถุประสงค์รายวิชาต่างจากรายวิชานี้เล็กน้อย ในรายวิชาดังกล่าวนักศึกษากำหนดสถานที่ท่องเที่ยวตามความต้องการของผู้เรียนเอง แม้ว่าจะมีการวิเคราะห์ต้นทุนตามหลักการแต่ผู้เรียนเพิกเฉยและทำให้เกิดค่าใช้จ่ายที่สูง นอกจากนี้ นักศึกษาไม่สามารถแสดงความรู้เกี่ยวกับสถานที่ท่องเที่ยวได้อย่างเต็มที่ ทำให้ผู้เรียนไม่สามารถ

แสดงให้เห็นได้ว่าผู้เรียนมีความเข้าใจในกระบวนการวิธีการการวางแผนการจัดรายการนำเที่ยว และการเป็น
มัคคุเทศก์ได้อย่างชัดเจน

1.2 วัตถุประสงค์ของงานวิจัย

1.2.1 เพื่อประยุกต์การเรียนการสอนโดยมีปัญหาเป็นฐานกับวิชาโครงการการท่องเที่ยวและการบริการ

1.2.2 เพื่อให้นักศึกษาได้ฝึกปฏิบัติ วางแผนโปรแกรมการท่องเที่ยวด้วยตนเองตามวัตถุประสงค์รายวิชา

1.3 ขอบเขตของงานวิจัย

1.3.1 ประยุกต์การเรียนการสอนแบบปัญหาเป็นฐานกับนักศึกษาที่ลงทะเบียนรายวิชาโครงการ
การท่องเที่ยวและการบริการในภาคการศึกษาที่ 2/2559 (มกราคม – พฤษภาคม 2560)

1.3.2 โจทย์ปัญหาที่ตั้งครอบคลุมเนื้อหาในคำอธิบายรายวิชา และความรู้ที่ใช้ในการแก้ปัญหาได้จาก
การบูรณาการความรู้จากรายวิชาต่าง ๆ ในหลักสูตร

1.4 ประโยชน์ของการวิจัย

1.4.1 เชิงปริมาณ รายวิชาที่สามารถใช้การเรียนการสอนแบบปัญหาเป็นฐานที่กระตุ้นให้นักศึกษามีความ
กระตือรือร้นในการศึกษาจากปัญหาที่กำหนด

1.4.2 เชิงคุณภาพ แนวทางการพัฒนาการเรียนการสอนในรายวิชาโครงการฯและนำไปขยายประยุกต์ใช้
ในรายวิชาอื่น พฤติกรรมการเรียนรู้ของนักศึกษาที่ใส่ใจรวบรวมความรู้ที่ต้องใช้ในการแก้ปัญหา

1.5 นิยามศัพท์

การเรียนการสอนโดยใช้ปัญหาเป็นฐาน หมายถึง การที่ผู้เรียนและผู้สอนกำหนดปัญหาเพื่อให้ผู้เรียน
แก้ปัญหาโดยรวบรวมองค์ความรู้ที่ต้องใช้ด้วยตนเอง และให้ผลสัมฤทธิ์ในการแก้ปัญหาเป็นวัตถุประสงค์ในการ
เรียนรู้

โครงการนักศึกษา หมายถึง งานที่ผู้สอนมอบหมายให้นักศึกษาทำเป็นโครงการ ให้นักศึกษาทำงานร่วมกัน เขียนข้อเสนอโครงการ กำหนดวัตถุประสงค์ แผนการดำเนินการ งบประมาณ ขั้นตอนในการดำเนินงาน วิเคราะห์ปัญหาและสรุป

บริษัทจำลอง หมายถึง การดำเนินงานในลักษณะของบริษัทที่มีการกำหนดแผนผังขององค์กร กำหนดหน้าที่การทำงานของคนในบริษัท การเชื่อมโยงส่วนต่าง ๆ ภายในบริษัท การกำหนดวัตถุประสงค์การดำเนินงาน การจัดการภายในบริษัท การทำบัญชี ฯลฯ

บทที่ 2

ทฤษฎี แนวคิด และงานวิจัยที่เกี่ยวข้อง

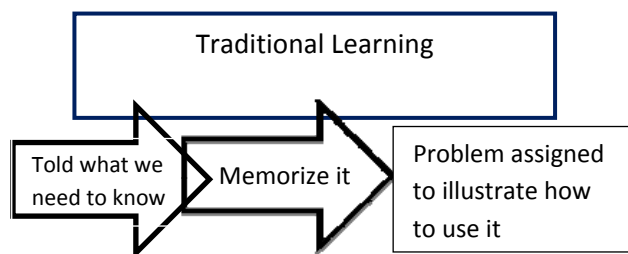
ตามที่ได้กล่าวมาในบทที่ 1 การวิจัยนี้เป็นการทดลองการนำรูปแบบการเรียนการสอนโดยใช้ปัญหาเป็นฐานมาใช้ในรายวิชาโครงงานนักศึกษาชั้นปีสุดท้ายของหลักสูตรการบริหารธุรกิจ สาขาการจัดการท่องเที่ยวและบริการ การสอนโดยใช้ปัญหาเป็นฐานเป็นเทคนิคหนึ่งที่จะช่วยกระตุ้นให้ผู้เรียนสร้างองค์ความรู้ด้วยตนเองจากปัญหาที่กำหนด รายละเอียดของการเรียนการสอนแบบนี้กล่าวในหัวข้อที่ 2.1 ในหัวข้อที่ 2.2 กล่าวถึงการประยุกต์การเรียนการสอน โดยใช้ปัญหาเป็นฐานในรายวิชาโครงงานนักศึกษา หัวข้อ 2.3 กล่าวถึงงานวิจัยบางงานที่ประยุกต์รูปแบบการเรียนการสอนโดยใช้ปัญหาเป็นฐาน

2.1 การเรียนการสอนโดยใช้ปัญหาเป็นฐาน

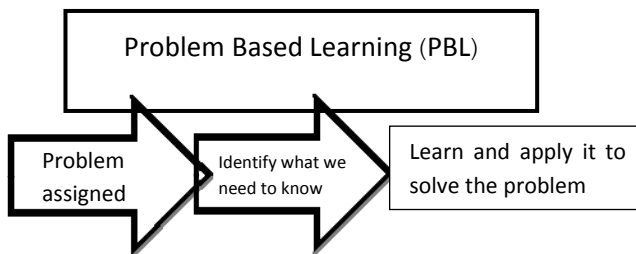
การเรียนการสอนโดยใช้ปัญหาเป็นฐานมีการพัฒนารูปแบบมาตั้งแต่ปี ค.ศ. 1950 แรกเริ่มสอนในสายวิทยาศาสตร์สุขภาพ รูปแบบการสอนแบบนี้มีการพัฒนาใช้ในระดับมัธยมศึกษา อุดมศึกษา รวมถึงระดับบัณฑิตศึกษาด้วย (ดูประวัติการเรียนการสอนโดยใช้ปัญหาเป็นฐานจาก ยรรยง, 2551) ในแรกเริ่มแบบนี้ใช้ได้ผลในการเรียนของนักศึกษาคณะแพทย แต่ในปัจจุบันมหาวิทยาลัยหลายแห่งใช้รูปแบบนี้ในการเรียนการสอนภาคปฏิบัติ หรือรายวิชาโครงงานในรายวิชา คณะวิชาที่หลากหลายนมากขึ้น ทั้งนี้เพื่อให้ผู้เรียนสร้างความรู้ใหม่จากปัญหาที่เกิดขึ้นจริงในโลก ผลคาดหวังจากการเรียนการสอนโดยใช้ปัญหาเป็นฐานคือ เพื่อให้ผู้เรียนพัฒนาทักษะในการคิด การวิเคราะห์ เพื่อนำไปสู่การแก้ปัญหาตามหลักเหตุผล นอกจากนี้ผู้เรียนได้ลำดับความรู้ที่เกี่ยวข้องกับศาสตร์ที่ตนศึกษา

การเรียนการสอนโดยส่วนใหญ่ที่เรียกว่าการเรียนการสอนแบบดั้งเดิมผู้สอนจะเป็นผู้กำหนดความรู้ที่ต้องการ ผู้เรียนจดจำความรู้หรือองค์ความรู้ที่ผู้สอนถ่ายทอดให้ และนำมาแก้ไขปัญหาที่ผู้สอนกำหนด แผนภาพการสอนแบบดั้งเดิมแสดงในรูปที่ 2.1 ในการเรียนแบบดั้งเดิมนี้ผู้เรียนส่วนใหญ่ไม่สามารถพัฒนาทักษะการค้นหา

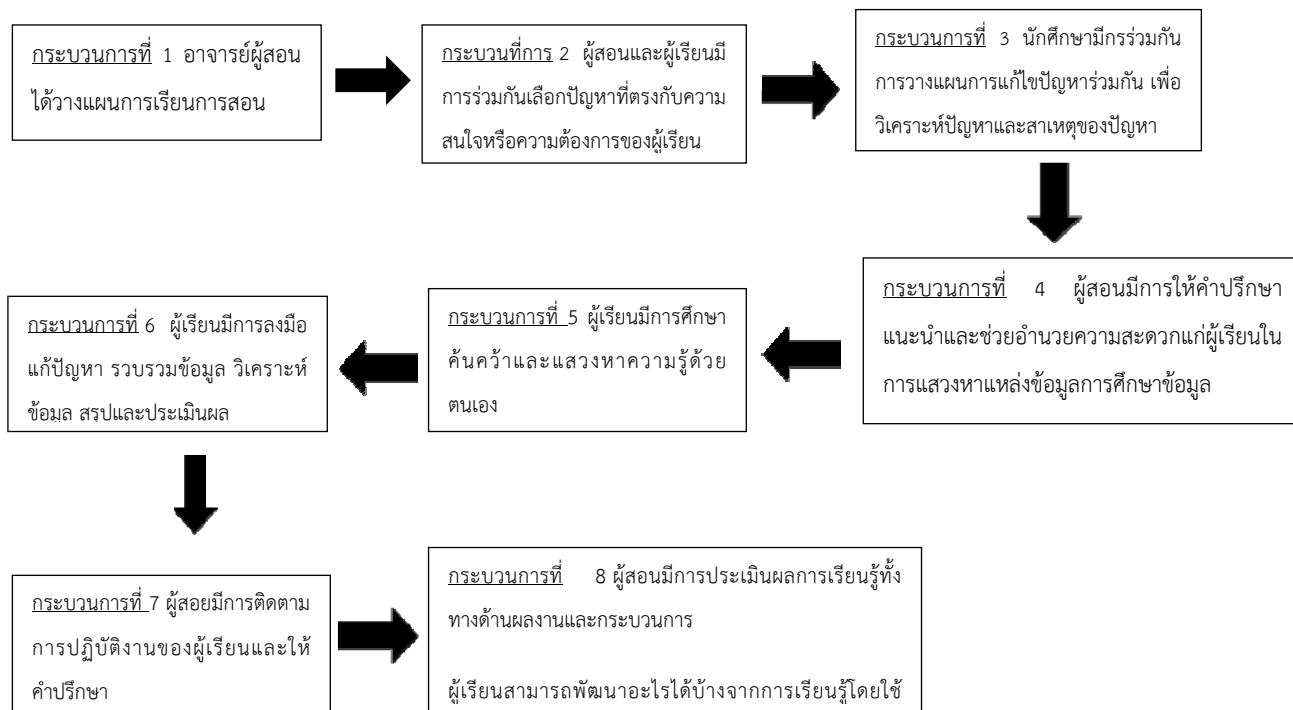
ความรู้ ทักษะการเติมเต็มสิ่งที่ต้องการในการแก้ปัญหาได้ ในขณะที่การจัดการเรียนการสอนโดยใช้ปัญหาเป็นฐานซึ่งมีแผนภาพแสดงในรูปที่ 2.2 ในตอนต้นของชั้นเรียนมีการกำหนดปัญหาซึ่งเป็นโจทย์สำหรับการเรียนรู้ โดยโจทย์นี้อาจจะถูกกำหนดโดยผู้สอน หรือถูกกำหนดโดยทั้งผู้เรียนและผู้สอน แต่สิ่งที่สำคัญคือโจทย์ปัญหาต้องเป็นที่ยอมรับทั้งผู้เรียนและผู้สอน โจทย์ปัญหาจะต้องสอดคล้องกับวัตถุประสงค์รายวิชา ผู้สอนต้องประเมินได้ว่าการแก้โจทย์ปัญหานั้นผู้เรียนได้ใช้องค์ความรู้ครบถ้วนตามที่ระบุในคำอธิบายรายวิชา เมื่อกำหนดโจทย์ปัญหาแล้วผู้เรียนมีหน้าที่รวบรวม สืบค้นองค์ความรู้ที่ต้องใช้ รวมถึงทักษะต่าง ๆ ในการแก้ปัญหา ผู้เรียนต้องประเมินว่าความรู้ที่ตนมีเพียงพอในการแก้ปัญหาหรือไม่ ถ้าไม่ผู้เรียนจะสามารถศึกษาหาข้อมูลหรือพัฒนาทักษะตนเองเพื่อแก้ไขโจทย์ปัญหาได้อย่างไร ทั้งนี้ผู้สอนมีหน้าที่กำกับแนวทางการเรียนรู้ด้วยตนเองของผู้เรียนอีกทางหนึ่ง เพื่อให้ผู้เรียนสามารถบรรลุผลสัมฤทธิ์แก้ปัญหาก็ที่กำหนดได้ รายละเอียดการเรียนการสอนโดยใช้ปัญหาเป็นฐานสามารถดูเพิ่มเติมได้ที่ Problem Based Learning, n.d.



รูปที่ 2.1) แผนภาพการเรียนการสอนแบบดั้งเดิม



รูปที่ 2.2) แผนภาพการเรียนการสอนแบบปัญหาเป็นฐาน



รูปที่ 3. แผนภาพกระบวนการเรียนการสอนแบบปัญหาเป็นฐาน

โดยทั่วไปกระบวนการเรียนการสอนโดยใช้ปัญหาเป็นฐานมีอยู่ 8 ขั้นตอน (แสดงในรูปที่ 2.3, ดูเพิ่มเติม คณะบริหารธุรกิจ มหาวิทยาลัยวงษ์ชวลิตกุล, 2558) แผนผังนี้ ดังนี้

กระบวนการที่ 1. ก่อนเปิดภาคการศึกษาผู้สอนวางแผนการเรียนการสอนในรายวิชาที่จะนำการเรียนการสอนโดยใช้ปัญหาเป็นฐานไปประยุกต์ใช้ ผู้สอนควรประเมินลักษณะของรายวิชา (หรือธรรมชาติรายวิชา) ว่ามีความเหมาะสมที่จะนำการเรียนการสอนแบบนี้มาใช้หรือไม่ นอกจากนี้ผู้สอนควรกำหนดวัตถุประสงค์รายวิชา แผนการสอนในแต่ละคาบเรียน แผนการและวิธีการประเมิน

กระบวนการที่ 2. โจทย์ปัญหาควรกำหนดโดยได้รับความเห็นร่วมจากทั้งผู้สอนและผู้เรียน เพื่อให้ผู้เรียนเกิดความสนใจในการเรียนรู้ แต่ทั้งนี้ผู้สอนควรประเมินว่าโจทย์ปัญหาที่กำหนดนั้นสอดคล้องกับวัตถุประสงค์การเรียนรู้รายวิชา และองค์ความรู้ที่จะนำมาแก้ปัญหาอยู่ในเนื้อหาวิชาหรือไม่

กระบวนการที่ 3. ผู้เรียนต้องมีการวางแผน จัดลำดับองค์ความรู้ที่ต้องใช้ในการแก้ปัญหา ทั้งนี้ผู้เรียนต้องวิเคราะห์ปัญหาร่วมกัน กำหนดแนวทางในการแก้ปัญหา ประเมินผลลัพธ์ที่คาดว่าจะได้จากการแก้ปัญหา

กระบวนการที่ 4 และ 5. เป็นกระบวนการที่อาจจะต้องดำเนินการควบคู่ไปด้วยกัน ผู้สอนแนะนำ หรือให้แนวทางในการค้นหาข้อมูลในการแก้ปัญหา ในขณะที่กระบวนการที่ 5 ผู้เรียนต้องศึกษาค้นคว้าด้วยตนเองเพื่อสร้างเป็นองค์ความรู้

กระบวนการที่ 6. เมื่อผู้เรียนลำดับองค์ความรู้เพื่อแก้ปัญหาแล้ว ผู้เรียนสามารถลงมือแก้ปัญหา โดยการ ทดลอง รวบรวมและวิเคราะห์ข้อมูล สรุปและประเมินผล

กระบวนการที่ 7, ขณะที่ผู้เรียนดำเนินการในการแก้ปัญหา ผู้สอนควรติดตามการปฏิบัติของผู้เรียน ประเมินและให้คำปรึกษา หรือในแนะนำการแก้ไขในกรณีที่ผู้เรียนดำเนินการไม่สอดคล้องกับวัตถุประสงค์ปัญหา

กระบวนการที่ 8. ผู้สอนต้องประเมินกระบวนการทั้งหมดในการดำเนินการทั้งตัวผู้สอนเองและตัวผู้เรียน ตั้งแต่การวางแผนการสอน จนถึงผลลัพธ์สุดท้ายจากการแก้ปัญหา

2.2 แนวคิดการประยุกต์การเรียนการสอนโดยใช้ปัญหาเป็นฐานในรายวิชาโครงการ

เนื่องจากเนื้อหารายวิชาเป็นวิชาโครงการนักศึกษาปีสุดท้ายตามแผนการศึกษา มีเนื้อหาบูรณาการความรู้ที่เรียนมาตลอดหลักสูตรเพื่อจัดทำโครงการในรูปการจำลองบริษัทท่องเที่ยว โดยการวิเคราะห์ตลาดความสนใจในการท่องเที่ยว การวางแผนเส้นทางท่องเที่ยว เสนอขายโปรแกรมนำเที่ยว และดำเนินการนำเที่ยวกับผู้ใช้บริการ ทำให้รายวิชานี้ น่าจะมีความเหมาะสมในการประยุกต์กับการเรียนการสอนโดยใช้ปัญหาเป็นฐาน

อนึ่งรายวิชานี้เปิดสอนเป็นภาคการศึกษาแรกตามแผนการศึกษา (ไม่นับภาคการศึกษาที่ผ่านมาสำหรับนักศึกษาเทียบโอนรุ่นแรกของหลักสูตรปรับปรุง) การวัดประสิทธิผลของการนำรูปแบบการเรียนการสอนแบบปัญหาเป็นฐานในงานนี้จึงประเมินจากความสนใจของนักศึกษาที่มีต่อรูปแบบจากคะแนนเก็บเน้นตามกระบวนการที่ 2, 3, 4 และ 6 ที่ได้กล่าวไว้ในหัวข้อที่ 2.1 นอกจากนี้ผลที่ได้จากการเรียนรู้ด้วยตนเองถูกนำมาวัดในการสอบทั้งกลางภาคและปลายภาค

2.3 งานวิจัยที่เกี่ยวข้อง

แม้ว่าในแรกเริ่มรูปแบบการสอนโดยใช้ปัญหาเป็นฐานได้มีการใช้ในคณะแพทยศาสตร์ (บรรยง, 2551) แต่ในปัจจุบันมีการนำมาใช้ในหลายสาขาวิชา หลากหลายระดับการศึกษา เช่น โสภภ (2556) ใช้ในรายวิชาบัญชี สำหรับนักศึกษาระดับอาชีวศึกษา ในสายเทคโนโลยี สกสค (2558) ประยุกต์การเรียนการสอนโดยใช้ปัญหาเป็นฐานกับนักศึกษาระดับปริญญาตรีคณะดิจิทัลมีเดีย ประกิจ (2551) ประยุกต์การเรียนการสอนโดยใช้ปัญหาเป็นฐานเพื่อบูรณาการความรู้ของนักศึกษาการท่องเที่ยวในการผลิตสื่อการสอนรายวิชาท่องเที่ยว เป็นต้น

บทที่ 3

ระเบียบวิธีวิจัย

เนื่องจากในปีนี้เป็นปีการศึกษาแรกที่รายวิชา 504403 โครงการการท่องเที่ยวและบริการ เปิดสอนตามแผนการศึกษาตามที่ระบุในหลักสูตร ดังนั้นการวิจัยเน้นไปที่การวิเคราะห์ความเหมาะสมในการใช้การเรียนการสอนปัญหาเป็นฐาน ประเมินผลจากสัดส่วนคะแนนเก็บในรายวิชา พิจารณาจากการที่นักศึกษาสามารถระบุขอบเขตและเงื่อนไขของปัญหา การลำดับความรู้ที่ต้องใช้ในการแก้ปัญหา และการสรุปวิเคราะห์ปัญหาที่เกิดขึ้นทั้งเฉพาะหน้าที่ภาพรวม

3.1 ประชากรและกลุ่มตัวอย่าง

การทดลองใช้การเรียนการสอนแบบปัญหาเป็นฐานนี้มีขอบเขตการกับนักศึกษาที่ลงทะเบียนเรียนรายวิชา 504403 โครงการการท่องเที่ยวและบริการ (Tourism and Hospitality Project) ในภาคการศึกษาที่ 2/2559 จำนวน 18 คน นักศึกษาทั้งหมดเป็นนักศึกษาชั้นปีสุดท้ายสังกัดหลักสูตรการจัดการการท่องเที่ยวและบริการ

3.2 เครื่องมือรวบรวมข้อมูล

ในการใช้การเรียนการสอนแบบปัญหาเป็นฐานผู้สอนและผู้เรียนควรกำหนดและเข้าใจโจทย์ปัญหาที่ใช้เป็นฐานในการเรียนรู้ร่วมกัน ต่อจากนั้นนักศึกษาระบุความรู้ที่ต้องนำมาใช้ในการแก้ปัญหา และเนื่องจากรูปแบบของการสอนรายวิชาโครงการนี้คือการจัดทำบริษัทนำเที่ยวจำลอง ดังนั้นผลที่เกิดขึ้นนอกจากจะเกิดกับนักศึกษาแล้ว ยังต้องคำนึงถึงผู้รับบริการการนำเที่ยว การรวบรวมข้อมูลเพื่อวัดผลการเรียนการสอนแบบปัญหาเป็นฐานมีลำดับดังนี้

1. รายงานการประชุมปัญหาที่ใช้เป็นฐานในการเรียนรู้ ในตอนต้นของภาคการศึกษา ผู้สอนแบ่งปันข้อมูลการจัดทำบริษัทจำลองของนักศึกษาในภาคการศึกษาอื่น เปิดโอกาสให้นักศึกษาวิเคราะห์ปัญหาที่มีร่วมกัน และระบุเป็นโจทย์ในการเรียนรู้รายวิชา
2. รายงานการจากการประชุมเพื่อระบุความรู้ที่ใช้ในการแก้ปัญหาที่ตั้งขึ้น เมื่อกำหนดโจทย์ที่ใช้เป็นฐานในการเรียนรู้แล้ว ผู้เรียนจำเป็นต้องระบุความรู้ที่ใช้ในการแก้ปัญหา และเนื่องด้วยรายวิชานี้เป็น

รายวิชาโครงการสำหรับนักศึกษาปีสุดท้ายในหลักสูตร นักศึกษาต้องแสดงให้เห็นว่านักศึกษาสามารถนำความรู้จากรายวิชาต่าง ๆ ที่ได้เรียนมาตลอดหลักสูตรมาประยุกต์แก้ปัญหา

3. การทดสอบความรู้ก่อนออกนำเที่ยว ทดสอบในการสอบกลางภาคทดสอบความรู้ที่นักศึกษาระบุมาที่ต้องใช้ในการจัดนำเที่ยวและแก้ปัญหาจากโจทย์ที่กำหนด
4. แบบประเมินจากผู้ใช้บริการนำเที่ยว ในการวัดผลการเรียนการสอนแบบใช้ปัญหาเป็นฐาน นอกจากจะบรรลุการแก้โจทย์ปัญหาแล้วสิ่งที่สำคัญอีกประการหนึ่งของการจัดตั้งบริษัทจำลอง คือความพึงพอใจของผู้ใช้บริการนำเที่ยว
5. แบบทดสอบหลังนำเที่ยว เป็นแบบทดสอบหนึ่งที่วัดความรู้ในภาพรวมของนักศึกษาแต่ละรายบุคคลผ่านการทดสอบปลายภาค หลังจากได้นำเที่ยวแล้ว
6. รายงานสรุปการนำเที่ยวของนักศึกษา เพื่อเป็นการทวนสอบผลสัมฤทธิ์การเรียนการสอนโดยใช้ปัญหาเป็นฐาน นักศึกษาต่อประมวล สรุปกิจกรรมทั้งหมดในกระบวนการเรียนเพื่อให้ผู้สอนสามารถการวัดผล

ในการประเมินผลการจัดการเรียนการสอนโดยใช้ปัญหาเป็นฐาน ใช้คะแนนสอบปลายภาค และใช้ลำดับชั้นเฉลี่ยวิเคราะห์เทียบกับการเรียนการสอนแบบดั้งเดิมในภาคการศึกษาที่ผ่านมา

3.3 การวิเคราะห์ข้อมูล

- 1) การมีส่วนร่วมของนักศึกษาในการประชุม การให้ข้อคิดเห็น ให้บทวิเคราะห์ เพื่อกำหนดโจทย์ปัญหาจากการเรียนการสอนในภาคการศึกษาก่อน และกำหนดความรู้ที่ใช้ในการแก้โจทย์ วัดผลในรูปแบบที่ได้รับมอบหมาย (Assignment) มีสัดส่วนคะแนนคิดเป็นร้อยละ 10 ของคะแนนรวม
- 2) การทดสอบความรู้ก่อนออกนำเที่ยวโดยการวัดจากการสอบกลางภาค คิดเป็นร้อยละ 20 ของคะแนนรวม
- 3) คะแนนจากการนำเที่ยว (Assign Project) คะแนนข้อมูลในส่วนนี้พิจารณาจากหลายปัจจัย อาทิเช่น ข้อมูลในการนำเสนอผู้รับบริการ (หรือลูกค้าท่องเที่ยว) การจัดการแผนการนำเที่ยว ความพึงพอใจของผู้ใช้บริการท่องเที่ยว ข้อมูลในส่วนนี้คิดเป็นร้อยละ 40 ของคะแนนรวม นับว่าเป็นสัดส่วนที่มากที่สุด เนื่องจากเป็นผลลัพธ์สุดท้ายในการวัดผลการเรียนรู้ในรายวิชา

- 4) คะแนนรายงานกลุ่ม สรุปความเข้าใจและนำเสนอในรูปแบบของรายงานประจำวิชา สัดส่วนคะแนนคิดเป็นร้อยละ 10 ของคะแนนรวม
- 5) การทดสอบความรู้รวบยอดท้ายสุด เป็นการสอบปลายภาค สัดส่วนคะแนนคิดเป็นร้อยละ 20 ของคะแนนรวม

ค่าเฉลี่ย (Average) และค่าเบี่ยงเบนมาตรฐาน (Standard Deviation) ของคะแนนในส่วนต่าง ๆ จะถูกนำมาใช้จำแนกตามลักษณะของนักศึกษาจากผลการเรียน เพื่อกลุ่มนักศึกษาที่ได้คะแนนในแต่ละสัดส่วนอย่างไร ซึ่งคาดว่าจะสะท้อนถึงความสนใจในรูปแบบการเรียนการสอนโดยใช้ปัญหาเป็นฐาน

สังเกตว่าคะแนนเต็มในการเรียนรู้ด้วยตนเองและการมีปฏิสัมพันธ์ระหว่างผู้เรียน (ส่วนการนำเที่ยว) มีสัดส่วนที่มากกว่าคะแนนจากการสอบทั้งกลางภาคและปลายภาค ทั้งนี้เพื่อเป็นการวัดผลการเรียนรู้ด้วยตนเองเพื่อแก้ไขปัญหาโจทย์ตามหลักการเรียนการสอนแบบปัญหาเป็นฐาน คะแนนสอบกลางภาคและปลายภาคเป็นการวัดผลการเรียนรู้ด้วยตนเอง

บทที่ 4

ผลการวิจัย

ในการศึกษาทดลองการนำการเรียนการสอนแบบปัญหาเป็นฐานมาประยุกต์ใช้ในรายวิชา 504403 โครงการงานการท่องเที่ยวและการ ครั้งนี้มีวัตถุประสงค์เพื่อทดลองรูปแบบการเรียนการสอน โดยตั้งโจทย์ปัญหาสำหรับการจัดการนำเที่ยวโดยนักศึกษาเพื่อแก้ปัญหาที่เคยเกิดมาในการเรียนการสอนในภาคการศึกษาที่ผ่านมาซึ่งใช้รูปแบบการเรียนการสอนแบบดั้งเดิม ในบทนี้การประเมินว่าการเรียนการสอนโดยใช้ปัญหาเป็นฐานเหมาะสมกับรายวิชานี้หรือไม่ และเหมาะสมกับนักศึกษาที่มีผลการเรียนอย่างไร หัวข้อ 4.1 จำแนกนักศึกษาตามช่วงเกรดเฉลี่ย สัดส่วนคะแนนเก็บและค่าสถิติแสดงและวิเคราะห์ในหัวข้อที่ 4.2 และหัวข้อที่ 4.3 วิเคราะห์ความสัมพันธ์กลุ่มนักศึกษากับคะแนนเก็บในส่วนต่าง ๆ เพื่อวิเคราะห์ความเหมาะสมในการใช้การเรียนการสอนโดยใช้ปัญหาเป็นฐานกับรายวิชาโครงการงานการจัดการการท่องเที่ยวและบริการ

4.1 ข้อมูลผู้เรียน

ในการวิเคราะห์สัมฤทธิ์การเรียนการสอนโดยใช้ปัญหาเป็นฐานอาจจะต้องคำนึงถึงพื้นฐานความรู้ ลักษณะการเรียนรู้ที่ผ่านมาของนักศึกษา ตารางที่ 4.1 จำแนกจำนวนนักศึกษาตามช่วงเกรดเฉลี่ยสะสม นักศึกษาส่วนใหญ่มีเกรดเฉลี่ยสะสมในระดับพอใช้ (ในช่วงคะแนน 2.00 - 2.49)

ตารางที่ 4.1 ประเภทแผนการศึกษาของนักศึกษาในรายวิชา

ระดับผลการศึกษานักศึกษา	จำนวน	ร้อยละ
3.50 - 4.00	2	11.11
3.00 - 3.49	5	27.78
2.50 - 2.99	3	16.67
2.00 - 2.49	7	38.89
ไม่ถึง 2.00	1	5.55
รวม	18	100

4.2 ค่าสถิติการประเมินผลการศึกษารายวิชา

คะแนนประเมินในรายวิชาแบ่งเป็น 5 ส่วน การวัดผลการเรียนการสอนโดยใช้ปัญหาเป็นฐานวัดจากการกำหนดปัญหาและการระบุมารู้ การนำเที่ยวบริษัทจำลอง และรายงานสรุปการนำเที่ยว ค่าสถิติคะแนนส่วนต่าง ๆ ในการวัดผลแสดงในตารางที่ 4.2 ในภาพรวมนักศึกษาส่วนใหญ่มีความกระตือรือร้นในการหารวบรวมความรู้เพื่อแก้โจทย์ปัญหาที่ได้ระบุมร่วมกันมีค่าเฉลี่ยอยู่ที่ 8.1 คะแนนการนำเที่ยวบริษัททัวร์ประเมินจากการนำเสนอสถานที่ท่องเที่ยว การจัดการนำเที่ยวและผลประเมินจากผู้ให้บริการนำเที่ยวคะแนนอยู่ในระดับที่สูง คือ 32.7 และค่าความเบี่ยงเบนของคะแนนไม่มาก กล่าวคือคะแนนในส่วนนี้ไม่แตกต่างกันมา ซึ่งนักศึกษาโดยส่วนใหญ่ให้ความสำคัญกับการจัดการทัวร์ แต่มีบางส่วนที่นำเสนอข้อมูลสถานที่ท่องเที่ยวได้ไม่ดีเท่าที่ควร อนึ่งคะแนนในส่วนรายงานผู้สอนให้รับผิดชอบการทำงานรายงานสรุปรวมกันผลคะแนนเท่ากัน ทั้งนี้การเรียนการสอนแบบนี้ทำให้นักศึกษาส่วนใหญ่มีความเข้าใจในเนื้อหาสถานที่ท่องเที่ยวมากขึ้นดูได้จากคะแนนสอบกลางภาคและปลายภาค ซึ่งมีค่าเฉลี่ยของคะแนนในระดับดี คือ 13.52 และ 11.26 ตามลำดับ

ตารางที่ 4.2 ค่าสถิติของคะแนนส่วนต่าง ๆ ของนักศึกษา

	การกำหนดปัญหาและการระบุมารู้	การนำเที่ยวบริษัททัวร์จำลอง	รายงานสรุปนำเที่ยว	กลางภาค	ปลายภาค
คะแนนเต็ม	10	40	10	20	20
คะแนนที่นักศึกษาได้มากที่สุด	10	40	8	18	15
คะแนนที่นักศึกษาได้ต่ำสุด	6	31	8	7	5.5
ค่าเฉลี่ยของคะแนน, หรือ \bar{X}	8.1	32.7	8	13.52	11.26
ค่าส่วนเบี่ยงเบนมาตรฐานของคะแนน หรือ σ	1.26	1.32	0	3.19	3.09

4.3 วิเคราะห์ความคะแนนในสัดส่วนต่าง ๆ กับเกรดเฉลี่ยของผู้เรียน

ในการวิเคราะห์ผลคะแนนนักศึกษาจากการเรียนการสอนโดยใช้ปัญหาเป็นฐาน ผู้สอนพิจารณาจากคะแนนในส่วนต่าง ๆ โดยจำแนกคะแนนเป็นช่วงต่างในแต่ละส่วนเป็น 3 ช่วงได้แก่

- a) มากกว่า $\bar{x} + \sigma$
- b) ในช่วง $\bar{x} \pm \sigma$ และ
- c) น้อยกว่า $\bar{x} - \sigma$

โดยที่ \bar{x} และ σ แทนค่าเฉลี่ย และค่าเบี่ยงเบนของคะแนนในส่วนต่าง ๆ ตามลำดับ (ข้อมูลจากตารางที่ 4.2) รายละเอียดการเก็บคะแนน และวิเคราะห์คะแนนแยกตามส่วนคะแนนต่าง ๆ ดังนี้

4.3.1. การกำหนดปัญหาและระบุงค์ความรู้

ภายใน 2 สัปดาห์หลังจากเปิดภาคการศึกษาหลังจากที่นอกจากผู้สอนแจ้งวัตถุประสงค์รายวิชา และรูปแบบกิจกรรมรายวิชา ผู้สอนยังถ่ายทอดประสบการณ์ ปัญหาที่เคยเกิดขึ้นในการจัดทำบริษัทจำลองนำเที่ยวให้นักศึกษา เพื่อเป็นข้อมูลในการตั้งโจทย์ร่วมกัน คะแนนในส่วนนี้ผู้สอนพิจารณาจาก

- การวิเคราะห์ปัญหาจากกิจกรรมที่ผ่านมาและคาดการณ์ปัญหาที่อาจจะเกิดขึ้น
- การระบุโจทย์ปัญหาอย่างละเอียด
- การจำแนกองค์ความรู้ที่ต้องใช้ในการแก้ไขปัญหา และวางแผนเพื่อแก้ปัญหา
- การมีส่วนร่วมในการประชุม

คะแนนรวมทั้งหมด 10 คะแนน นักศึกษาส่วนใหญ่ให้ความสนใจ มีประมาณร้อยละ 30 หรือ 5 คนที่ร่วมกันวิเคราะห์โจทย์ปัญหา โจทย์ปัญหาที่กำหนดมีดังนี้

1. จัดเส้นทางนำเที่ยวในช่วงนอกฤดูกาลท่องเที่ยวเพื่อเป็นการกระตุ้นการท่องเที่ยวในช่วงนอกฤดูกาล โดยเลือกสถานที่ท่องเที่ยวประเภทต่าง ๆ ที่หลากหลาย เช่น การท่องเที่ยวเชิงวัฒนธรรม การท่องเที่ยวเชิงเกษตร การท่องเที่ยวเชิงสุขภาพ เป็นต้น
2. เส้นทางนำเที่ยวไม่ไกลจากเชียงใหม่ และใช้เวลาในการเดินทางจากสถานที่หนึ่งไปสถานที่หนึ่งไม่ไกล
3. ราคานำเที่ยวไม่สูงมากนัก (ไม่เกิน 3,000 บาท)

เมื่อกำหนดปัญหาแล้วกระบวนการต่อไปคือ นักศึกษาลำดับความรู้ที่ต้องใช้โดยมีผู้สอนชี้แนะแนวทางอย่างคร่าวๆ ในการประเมินส่วนนี้ผู้สอนประเมินผู้เรียนเป็นรายบุคคลด้วยการเขียนรายงานส่ง แม้เมื่อนักศึกษาค้นไต่เขียนลำดับองค์ความรู้ที่ใช้แก้ปัญหาได้ไม่หมด แต่ส่วนใหญ่สามารถระบุได้ครอบคลุมพอสมควร ซึ่งองค์ความรู้ที่ใช้ในการแก้ปัญหาเรื่องนี้

- 1) ความรู้ในการประเมินการจัดนำเที่ยว การคําค่าการลงทุน ซึ่งอยู่ในรายวิชา
504401 การจัดการธุรกิจนำเที่ยว (Tour Operation Management)
- 2) การจัดการการท่องเที่ยว และการบริการ ซึ่งอยู่ในรายวิชา
504202 โลจิสติกส์สำหรับอุตสาหกรรมการท่องเที่ยว (Logistics for Tourism Industry)
500207 จรรยาบรรณวิชาชีพและกฎหมายสำหรับการท่องเที่ยวและการโรงแรมโรงแรม
(Professional Ethics and Laws for Tourism and Hotel)
504203 การจัดการตัวแทนการเดินทางท่องเที่ยว (Travel Agency Management)
500106 พฤติกรรมนักท่องเที่ยวและจิตวิทยาบริการ (Tourists Behavior and Service Psychology)
504311 นันทนาการเพื่อการท่องเที่ยว (Recreation in Tourism)
504309 ไทยศึกษาเพื่อการท่องเที่ยว (Thai Study For Tourism)
504592 หลักการมัคคุเทศก์(Tourist Guide)
- 3) การจัดทำบัญชี ค่าใช้จ่ายในการท่องเที่ยวและบริการ ซึ่งอยู่ในรายวิชา
504201 การเงินและการบัญชีสำหรับธุรกิจการท่องเที่ยวและบริการ (Finance and Accounting for Tourism and Hospitality Business)
- 4) ความรู้ในสถานที่ท่องเที่ยวเชิงต่าง ๆ ในภูมิภาค ซึ่งอยู่ในรายวิชา
500105 อุตสาหกรรมท่องเที่ยวและบริการเบื้องต้น (Introduction to Tourism and Hospitality Industry)
504309 ไทยศึกษาเพื่อการท่องเที่ยว (Thai Study For Tourism)
504311 นันทนาการเพื่อการท่องเที่ยว (Recreation in Tourism)
504314 การจัดการการท่องเที่ยวเชิงวัฒนธรรม (Cultural Tourism Management)
- 5) การสรุปโครงการ และการนำเสนอ

ผลจากจำแนกจำนวนนักศึกษาตามช่วงคะแนนและเกรดเฉลี่ยแสดงในตารางที่ 4.3 นักศึกษาส่วนใหญ่ได้คะแนนจากส่วนนี้ในระดับกลาง มี 3 คนจาก 18 คน หรือคิดเป็นร้อยละ 22.22 ที่มีคะแนนสูง ส่วนนักศึกษาที่ได้คะแนนต่ำมีเพียง 1 คนหรือคิดเป็นร้อยละ 5.56 เนื่องจากนักศึกษาไม่สามารถระบุความรู้ที่ต้องใช้ในการแก้ปัญหาได้

ตารางที่ 4.3 จำนวนนักศึกษาที่ได้คะแนนการกำหนดปัญหาและการระบุงค์ความรู้ แยกตามระดับเกรดเฉลี่ยของนักศึกษาจำนวนนักศึกษา

ระดับผลการศึกษาของนักศึกษา	จำนวนนักศึกษาที่มีคะแนนในช่วง (คน)			รวม
	มากกว่า $\bar{x} + \sigma$	ในช่วง $\bar{x} \pm \sigma$	น้อยกว่า $\bar{x} - \sigma$	
3.50-4.00	2	0	0	2
3.00-3.49	1	4	0	5
2.50-2.99	1	2	0	3
2.00-2.49	0	6	1	7
ไม่ถึง 2.00	0	1	0	1
รวม	4	13	1	18
คิดเป็นร้อยละ	22.22	72.22	5.56	100

หมายเหตุ $\bar{x} = 8.1$ และ $\sigma = 1.26$ จากคะแนนเต็ม 10

4.3.2. การนำเที่ยวบริษัทจำลอง

ผู้เรียนกำหนดโปรแกรมนำเที่ยวที่ตอบโจทย์ปัญหาในลแวกใกล้จังหวัดเชียงใหม่ โดยจัดในช่วงวันที่ วันที่ 30 มีนาคม – 1 เมษายน 2560 นำเที่ยวจังหวัดเชียงใหม่ จังหวัดแม่ฮ่องสอน และอำเภอปาย ซึ่งช่วงเวลาดังกล่าวเป็นนอกฤดูกาลท่องเที่ยว และจังหวัดแม่ฮ่องสอนไม่อยู่ไกลจากเชียงใหม่ ระยะเวลานำเที่ยว 3 วัน 2 คืน สถานที่นำเที่ยว มีดังนี้

- อุทยานแห่งชาติดอยฮอบหลวง อ.ฮอด จ.เชียงใหม่ นอกจากเป็นสถานที่ท่องเที่ยวเชิงธรรมชาติในช่วงฤดูกาลท่องเที่ยวแล้ว อุทยานแห่งชาติดอยฮอบหลวงสามารถเยี่ยมชมนอกฤดูกาลได้ เป็นสถานที่ท่องเที่ยวเชิงนิเวศ ศึกษาป่าไม้ในช่วงฤดูกาลต่าง ๆ เป็นแหล่งท่องเที่ยวทางธรณีวิทยาชมความงามชั้นหินแปรที่เกิดจากการกัดเซาะของแม่น้ำ และเป็นแหล่งท่องเที่ยวเชิงประวัติศาสตร์เนื่องจากการค้นพบภาพเขียนบนผนังในถ้ำซึ่งคาดว่าเป็นภาพเขียนก่อนยุคประวัติศาสตร์

- สวนสนบ่อแก้ว อ.ฮอด จ.เชียงใหม่ ถือเป็นแหล่งท่องเที่ยวเชิงนิเวศที่มีความสวยงามอีกแห่งหนึ่งเนื่องจากเป็นแหล่งท่องเที่ยวที่นักท่องเที่ยวได้สัมผัสธรรมชาติสิ่งแวดล้อมโดยตรง
- หมู่บ้านกระเหรี่ยงคอยาว บ้านห้วยเสือ จ.แม่ฮ่องสอน กระเหรี่ยงคอยาว ถือเป็นแหล่งท่องเที่ยวเชิงวัฒนธรรม เนื่องจากเมื่อนักท่องเที่ยวได้มาสัมผัสนักท่องเที่ยวจะเห็นวิถีชีวิต ประเพณี การแต่งกาย ของชาวกระเหรี่ยงคอยาว
- พระธาตุดอยกองมู จ.แม่ฮ่องสอน ตั้งอยู่ใน วัดพระธาตุดอยกองมู เป็นวัดศักดิ์สิทธิ์คู่บ้านคู่เมืองของชาวจังหวัดแม่ฮ่องสอน ถือเป็นแหล่งท่องเที่ยวเชิงประวัติศาสตร์เนื่องจากพระธาตุเจดีย์องค์มีลักษณะเป็นเจดีย์ทรงเครื่องแบบมอญ ฐานด้านล่างประดับด้วยซุ้มพระแบบศิลปะมอญ วิหารที่อยู่ติดกับพระธาตุเจดีย์องค์ใหญ่ สร้างขึ้นพร้อมกัน มีลักษณะเป็นอาคารทรงโรงเปิดโล่ง ฝังรูปสี่เหลี่ยมผืนผ้า หลังคาซ้อนสามชั้น มุงด้วย กระเบื้องไม้และตกแต่งโลหะ ฉลุลวดลายตามแบบศิลปะไทใหญ่
- สะพานไม้ชูดองเป้ จ.แม่ฮ่องสอน สะพานชูดองเป้ ถือเป็นแหล่งท่องเที่ยวเชิงวัฒนธรรมเนื่องจากมีการนำเอาวัฒนธรรมมาเป็นจุดขายเพื่อดึงดูดความสนใจของนักท่องเที่ยว เช่น การตักบาตรที่สะพานในทุกวัน และการสัมผัสธรรมชาติที่เป็นเอกลักษณ์ของท้องถิ่นนั้น
- อ่างเก็บน้ำปางอุ๋ง จ.แม่ฮ่องสอน ปางอุ๋งนับว่าเป็นแหล่งท่องเที่ยวเชิงนิเวศ เนื่องจากปางอุ๋งเป็นแหล่งท่องเที่ยวที่มีการอนุรักษ์ทรัพยากรธรรมชาติและสภาพแวดล้อมเป็นหลัก ทั้งยังเป็นการท่องเที่ยวที่เน้นให้นักท่องเที่ยวได้สัมผัส ได้รับประสบการณ์ และการเรียนรู้จากสภาพแวดล้อมทางธรรมชาติโดยตรง ทำให้นักท่องเที่ยวที่มาเที่ยวเกิดความรักในธรรมชาติ
- ภูโคลน Unseen Thailand จ.แม่ฮ่องสอน นับว่าเป็นแหล่งท่องเที่ยวเชิงสุขภาพและความงาม เนื่องจากเป็นแหล่งท่องเที่ยวที่พบโคลนธรรมชาติที่อุดมไปด้วยแร่ธาตุ ที่มีประโยชน์ต่อสุขภาพและบำรุงผิวพรรณให้สวยงามและสุขภาพดีเป็นประโยชน์ต่อผิวหนัง และระบบไหลเวียนโลหิตของมนุษย์
- พระตำหนักปางตอง จ.แม่ฮ่องสอน นับว่าเป็นการท่องเที่ยวเชิงเกษตรเป็นการเดินทางท่องเที่ยวไปยังพื้นที่เกษตรกรรม สวนเกษตร วนเกษตร สวนสมุนไพร ฟาร์มปศุสัตว์และสัตว์เลี้ยง เพื่อชื่นชมความสวยงาม ความสำเร็จ และเพลิดเพลินในสวนเกษตร ได้ความรู้ ได้ประสบการณ์ใหม่ บนพื้นฐานความรับผิดชอบ มีจิตสำนึกต่อการรักษาสภาพแวดล้อมของสถานที่แห่งนั้น
- ถนนคนเดินปาย จ.แม่ฮ่องสอน การท่องเที่ยวเชิงวัฒนธรรม วัฒนธรรมผสมผสานระหว่างอดีตและปัจจุบัน ซึ่งบางส่วนย้อนไปถึงชีวิตคนในอดีต เช่น มีขนมต้ม ข้าวาง

- วัดน้ำออกสู่อำเภอปาย จ.แม่ฮ่องสอน วัดนี้จัดว่าเป็นการท่องเที่ยวเชิงประวัติศาสตร์ เนื่องจากมีการค้นพบพระพุทธรูปศักดิ์สิทธิ์ปางมารวิชัย ลักษณะเป็นพระพุทธรูปสิงห์สาม เป็นศิลปะเชียงแสน-ล้านนา เป็นสถานที่นักท่องเที่ยวได้เรียนรู้เกี่ยวกับประวัติศาสตร์ของศิลปะสมัยต่างๆ ตลอดจนได้เรียนรู้ถึงประวัติความเป็นมาของสถานที่ท่องเที่ยวแห่งนี้
- หมู่บ้านจิ้นยูนนาน หมู่บ้านสันติสุข อำเภอปาย จ.แม่ฮ่องสอน เป็นชุมชนท่องเที่ยวที่นำเสนอเอกลักษณ์วัฒนธรรมของชาวจิ้นยูนนาน เมื่อนักท่องเที่ยวได้ไปสัมผัสจะเหมือนว่าได้ก้าวเข้ามาสู่ประเทศจีน เนื่องจากลักษณะของการตกแต่ง สถานที่จะเป็นสไตล์จิ้นยูนนาน และหมู่บ้านจิ้นยูนนานนี้เป็นแหล่งท่องเที่ยวเชิงวัฒนธรรมเนื่องจากมีการอนุรักษ์และสืบสานวัฒนธรรมจิ้นยูนนาน นำมาเป็นจุดขายให้นักท่องเที่ยวและหมู่บ้านจิ้นยูนนาน มีเครื่องเล่นที่เป็นเอกลักษณ์ของท้องถิ่น ยังเป็นการท่องเที่ยวโดยชุมชน เนื่องจากเป็นการท่องเที่ยวที่คำนึงถึงความยั่งยืนของสิ่งแวดล้อม สังคม และวัฒนธรรม มีการกำหนดทิศทางของแหล่งท่องเที่ยว โดยคนชุมชนจัดการ ทำให้ชุมชนมีความเข้มแข็ง ส่งผลให้เกิดการกระจายรายได้สู่คนชุมชน
- สะพานประวัติศาสตร์ปาย อำเภอปาย จ.แม่ฮ่องสอน สะพานประวัติศาสตร์ถือเป็นแหล่งท่องเที่ยวเชิงประวัติศาสตร์เชิงประวัติศาสตร์เนื่องจากเป็นแหล่งท่องเที่ยวที่มีคุณค่าทางประวัติศาสตร์ วัฒนธรรม และสังคม รวมถึงสถานที่ท่องเที่ยวที่มีความทรงจำและความผูกพันทางจิตใจของคนรุ่นหลัง

ทั้งโปรแกรมการนำเที่ยว สถานที่นำเที่ยว ช่วงเวลานำเที่ยวต่างตอบโจทย์ปัญหาที่กำหนด นอกจากนี้ผู้เรียนจะต้องวางแผนการนำเที่ยว การให้ข้อมูลนำเที่ยวตามความรู้ที่ได้ศึกษาด้วยตนเอง การประเมินผลในส่วนนี้ประเมินจาก

- การจัดโปรแกรมนำเที่ยวที่ตอบโจทย์ปัญหา
 1. การบรรยายข้อมูลสถานที่ต่าง ๆ ให้ผู้ใช้บริการระหว่างนำเที่ยว
 2. บุคลิกภาพการเป็นมัคคุเทศก์
 3. การนำทัวร์ การประสานงานสถานที่ท่องเที่ยว สถานที่พัก
 4. การจัดกิจกรรมนันทนาการให้ผู้ใช้บริการ
 5. ความพึงพอใจของผู้ใช้บริการ

ตัวประเมินผลอันดับที่ 1-3 ประเมินผลเป็นรายบุคคล ส่วนตัววัด 4 และ 5 วัดเป็นกลุ่มนักศึกษา โดยเฉพาะตัวชี้วัดการประเมินที่ 5 ได้จากแบบสอบถามผู้ให้บริการนำเที่ยว แบบสอบถามนี้สำรวจผู้ให้บริการนำเที่ยวถึงความพึงพอใจในภาพรวมของตัวชี้วัดข้อ 1-3 แยกตามสถานที่ท่องเที่ยว ผลสำรวจแสดงในภาคผนวก แสดงให้เห็นว่าผู้ให้บริการมีความพึงพอใจในระดับ 4 (ในเชิงคุณภาพคือ ระดับดี)

เนื่องจากคะแนนการวัดผลเป็นกลุ่มมีสัดส่วนที่มาก ค่าเบี่ยงเบนในตารางที่ 4.4 ไม่สูง แสดงให้เห็นว่า นักศึกษาส่วนใหญ่มีคะแนนอยู่ในกลุ่มเดียวกัน แต่อย่างไรก็ตามมีนักศึกษาร้อยละ 22.22 ที่มีคะแนนสูง ซึ่ง นักศึกษาในกลุ่มที่ได้คะแนนดีนี้สามารถให้ข้อมูลสถานที่เที่ยวได้อย่างดี มีบุคลิกภาพการเป็นมัคคุเทศก์

ตารางที่ 4.4 จำนวนนักศึกษาที่ได้คะแนนการนำเที่ยวบริษัททัวร์จำลอง แยกตามระดับเกรดเฉลี่ยของนักศึกษา

ระดับผลการศึกษาของนักศึกษา	จำนวนนักศึกษาที่มีคะแนนในช่วง (คน)			รวม
	มากกว่า $\bar{x} + \sigma$	ในช่วง $\bar{x} \pm \sigma$	น้อยกว่า $\bar{x} - \sigma$	
3.50-4.00	2	0	0	2
3.00-3.49	1	4	0	5
2.50-2.99	1	1	1	3
2.00-2.49	0	6	1	7
ไม่ถึง 2.00	0	1	0	1
รวม	4	12	2	18
คิดเป็นร้อยละ	22.22	66.67	11.11	100

หมายเหตุ $\bar{x} = 32.7$ และ $\sigma = 1.32$ จากคะแนนเต็ม 40

4.3.2. การประเมินจากคะแนนสอบกลางภาคและปลายภาค

การวัดผลสัมฤทธิ์ว่าผู้เรียนมีความรู้ที่ต้องใช้ในการแก้ปัญหาวัดจากการสอบกลางภาค ส่วนการสอบปลายภาคเป็นการวัดผลสัมฤทธิ์ในภาพรวมของการเรียนการสอน ค่าสถิติคะแนนสอบกลางภาคจากตารางที่ 4.2 และ 4.5 แสดงให้เห็นว่านักศึกษาส่วนใหญ่ทำข้อสอบได้ ในขณะที่คะแนนสอบปลายภาคไม่ค่อยดีมากนักเนื่องจาก นักศึกษาทราบคะแนนเก็บและประเมินว่าตนเองผ่านในรายวิชา

ตารางที่ 4.5 จำนวนนักศึกษาที่ได้คะแนนกลางภาคแยกตามระดับเกรดเฉลี่ยของนักศึกษา

ระดับผลการศึกษาของ นักศึกษา	จำนวนนักศึกษาที่มีคะแนนในช่วง (คน)			รวม
	มากกว่า $\bar{x} + \sigma$	ในช่วง $\bar{x} \pm \sigma$	น้อยกว่า $\bar{x} - \sigma$	
3.50-4.00	1	1	0	2
3.00-3.49	4	1	0	
2.50-2.99	0	2	1	3
2.00-2.49	0	5	2	7
ไม่ถึง 2.00	0	1	0	1
รวม	5	10	3	18
คิดเป็นร้อยละ	27.77	55.56	16.67	100.00

หมายเหตุ $\bar{x} = 13.52$ และ $\sigma = 3.19$ จากคะแนนเต็ม 20

ตารางที่ 4.6 จำนวนนักศึกษาที่ได้คะแนนปลายภาคแยกตามระดับเกรดเฉลี่ยของนักศึกษา

ระดับผลการศึกษาของ นักศึกษา	จำนวนนักศึกษาที่มีคะแนนในช่วง (คน)			รวม
	มากกว่า $\bar{x} + \sigma$	ในช่วง $\bar{x} \pm \sigma$	น้อยกว่า $\bar{x} - \sigma$	
3.50-4.00	1	1	0	2
3.00-3.49	0	4	1	5
2.50-2.99	0	2	1	3
2.00-2.49	0	6	1	7
ไม่ถึง 2.00	0	1	0	1
รวม	1	14	3	18
คิดเป็นร้อยละ	5.55	77.78	16.67	100.00

หมายเหตุ $\bar{x} = 11.26$ และ $\sigma = 3.06$ จากคะแนนเต็ม 20

ตารางที่ 4.3 ถึง 4.6 แสดงให้เห็นว่านักศึกษาที่มีเกรดเฉลี่ยสะสมตั้งแต่ 2.50 มีความสนใจในการเรียนการสอนโดยใช้ปัญหาเป็นฐาน จากการสังเกตในชั้นเรียนผู้เรียนมีความสนใจในการรวบรวม สรุปความรู้ที่ต้องใช้ใน

การแก้ปัญหาที่กำหนดเป็นโจทย์ ทั้งนี้การรวบรวมข้อมูลสำหรับนำมาเทียบทำให้นักศึกษาส่วนใหญ่ทำข้อสอบกลาง
ภาคได้ นักศึกษาสามารถรวบรวมความรู้และต่อยอดความรู้เพื่อแก้ปัญหาด้วยตนเองได้

บทที่ 5 บทสรุป

5.1 สรุปผลการวิจัย

เนื่องจากวัตถุประสงค์รายวิชา 504403 โครงการการท่องเที่ยวและการบริการ (Tourism and Hospitality Project) เป็นรายวิชาที่ให้นักศึกษาทำโครงการบริษัททัวร์จำลอง ในปีนี้ผู้สอนทดลองการนำรูปแบบการเรียนการสอนโดยใช้ปัญหาเป็นฐานมาใช้ในรายวิชานี้ที่มีจำนวนนักศึกษา 18 คน เนื่องจากลักษณะรายวิชา มีความเหมาะสมกับการเรียนการสอนแบบนี้ กล่าวคือ เป็นวิชาโครงการนักศึกษาชั้นปีสุดท้าย ที่นักศึกษาต้องวางแผนเส้นทางนำเที่ยวในรูปบริษัททัวร์จำลอง นักศึกษาจะต้องกำหนดเส้นทางและโปรแกรมนำเที่ยว ประชาสัมพันธ์เส้นทางนำเที่ยว หาลูกค้าเพื่อใช้บริการนำเที่ยว และนำลูกค้าเที่ยวตามโปรแกรมที่กำหนด ในการใช้การเรียนการสอนแบบปัญหาเป็นฐานในการเรียนรู้ผู้สอนและผู้เรียนกำหนดโจทย์ปัญหาพร้อมกันในการจัดเส้นทางและสถานที่ท่องเที่ยว

จากการที่ทั้งผู้สอนและผู้เรียนได้หารือร่วมกันในตอนต้นของภาคการศึกษาเพื่อกำหนดโจทย์ปัญหา โดยที่ผู้สอนรวบรวมเหตุปัจจัยต่าง ๆ ที่สอดคล้องกับช่วงเวลาในการจัดการเรียนการสอนที่กำหนดไว้คือ

1. จัดเส้นทางนำเที่ยวในช่วงนอกฤดูการท่องเที่ยวเพื่อเป็นการกระตุ้นการท่องเที่ยวในช่วงนอกฤดูกาล โดยเลือกสถานที่ท่องเที่ยวประเภทต่าง ๆ ที่หลากหลาย เช่น การท่องเที่ยวเชิงวัฒนธรรม การท่องเที่ยวเชิงเกษตร การท่องเที่ยวเชิงสุขภาพ เป็นต้น
2. เส้นทางนำเที่ยวไม่ไกลจากเชียงใหม่ และใช้เวลาในการเดินทางจากสถานที่หนึ่งไปสถานที่หนึ่งไม่ไกล
3. ราคานำเที่ยวไม่สูงมากนัก (ไม่เกิน 3,000 บาท)

เมื่อทั้งผู้สอนและผู้เรียนเข้าใจในโจทย์ปัญหาร่วมกันแล้ว ผู้สอนได้มอบหมายให้ผู้เรียนได้รวบรวมความรู้และข้อมูลที่เกี่ยวข้องในการจัดเส้นทางนำเที่ยวเพื่อตอบสนองต่อโจทย์ปัญหาที่กำหนด ทั้งนี้ความรู้ที่นักศึกษารวบรวมมาได้แก่

- 1) ความรู้ในการประเมินการจัดนำเที่ยว การคุ้มค่าการลงทุน
- 2) การจัดการการท่องเที่ยว และการบริการ
- 3) ความรู้ในการทำบัญชี ค่าใช้จ่ายในการท่องเที่ยวและบริการ

4) ความรู้ในสถานที่ท่องเที่ยวเชิงต่าง ๆ ในภูมิภาค เป็นต้น

นอกจากนี้ผู้เรียนยังได้ประชุมร่วมกันเป็นการฝึกทักษะการทำงานร่วมกัน การเป็นผู้นำ การรับฟังความคิดเห็นซึ่งกันและกัน ทักษะการสื่อสารกับผู้ร่วมงานและผู้อื่น ทักษะและกลยุทธ์ในการประชาสัมพันธ์อีกด้วย ทั้งผู้เรียนและผู้สอนได้ดำเนินตามกระบวนการของการจัดการเรียนการสอนโดยใช้ปัญหาเป็นฐาน เส้นทางนำเที่ยวที่ได้จากการรวบรวมความรู้ที่จำเป็นต้องใช้ในการแก้ปัญหา ได้จากการวิเคราะห์ และตอบโจทย์ปัญหา คือเส้นทางท่องเที่ยวเชิงใหม่-แม่ฮ่องสอน ที่ครอบคลุมสถานที่ท่องเที่ยวที่หลากหลาย สถานที่เหล่านั้นสามารถไปเที่ยวได้ทั้งปีไม่จำเป็นต้องเจาะจงเฉพาะช่วงเทศกาลท่องเที่ยว

ในการประเมินผลการศึกษาผู้สอนประเมินจากการที่นักศึกษาประชุมระดมสมองร่วมกัน ในการกำหนดปัญหาและรวบรวมข้อมูล การวางแผนงานการจัดแผนนำเที่ยว การรวบรวมข้อมูลนำเที่ยว เป็นต้น นอกจากนี้ยังวัดผลจากการนำเที่ยวของนักศึกษาว่าสามารถตอบโจทย์ปัญหาที่กำหนด การให้ข้อมูลผู้ให้บริการ การแก้ปัญหาเฉพาะหน้า เป็นต้น

นอกจากนี้คะแนนสอบกลางภาคและปลายภาคเป็นส่วนหนึ่งในการทดสอบ เนื้อหาที่ใช้สอบเป็นเนื้อหาที่นักศึกษารวบรวมว่าเกี่ยวกับการใช้แก้ปัญหาที่กำหนด ก่อนสอบผู้สอนได้เติมเต็มเนื้อหาที่จำเป็นเพิ่มเติม และให้นักศึกษาค้นคว้าความรู้ด้วยตนเอง ข้อสอบมีประเมินผู้เรียนทั้งด้านความจำ การวิเคราะห์ การประยุกต์ใช้งาน คะแนนสอบกลางภาคและปลายภาคนักศึกษา

5.2 อภิปรายผล

จากประยุกต์ใช้กระบวนการเรียนการสอนโดยใช้ปัญหาเป็นฐานที่ได้กล่าวมาในบทที่ 2 ทั้งผู้เรียนและผู้สอนบรรลุผลสัมฤทธิ์ในระดับที่พึงพอใจ ผู้เรียนสนใจการแก้ปัญหาโจทย์ที่ได้กำหนดร่วมกัน และรวบรวมความรู้เพื่อแก้ไขปัญหาเพื่อให้ตอบโจทย์ปัญหา เส้นทางนำเที่ยวในโปรแกรมที่เสนอครอบคลุมสถานที่ท่องเที่ยวหลายลักษณะ ทั้งเชิงวัฒนธรรม เชิงประวัติศาสตร์ เชิงเกษตร ซึ่งสามารถไปเยี่ยมชมได้ทั้งปี

ในมิติความเหมาะสมการนำรูปแบบการเรียนการสอนโดยใช้ปัญหาเป็นฐานกับรายวิชา ผลการศึกษาทดลองพบว่า นักศึกษาส่วนใหญ่ที่มีเกรดเฉลี่ยสะสมในระดับดีที่มีเกรดเฉลี่ยสะสมมากกว่า 3.00 ขึ้นไป (ร้อยละ 38.89 ของจำนวนนักศึกษาทั้งชั้น) มีความสนใจในการเรียนรู้โดยใช้ปัญหาเป็นฐานเป็นพิเศษ โดยดูจากค่าสถิติของคะแนนในสัดส่วนต่าง ๆ แสดงในตารางที่ 4.2 ยิ่งไปกว่านั้นค่าเบี่ยงเบนมาตรฐานของคะแนนในส่วนการกำหนด

ปัญหาและการนำเที่ยวไม่มากนัก กล่าวคือ 1.26 และ 1.32 ตามลำดับ แสดงให้เห็นว่านักศึกษาในชั้นให้ความสนใจในการเรียนการสอนในลักษณะนี้ และนักศึกษากลุ่มนี้มีความสนใจ

นอกจากนี้จากการสังเกตพฤติกรรมการเรียนของผู้เรียนในชั้นเรียน ผู้เรียนมีความสนใจในกระบวนการตั้งโจทย์ปัญหา ผู้เรียนหลายคนเขียนสรุปความรู้ที่ต้องใช้ในการแก้ปัญหาที่กำหนดเป็นโจทย์ได้เกือบครบคลุม ทั้งนี้การรวบรวมข้อมูลสำหรับนำมาเที่ยวทำให้นักศึกษาส่วนใหญ่ทำข้อสอบกลางภาคได้ กล่าวคือ นักศึกษาสามารถรวบรวมความรู้และต่อยอดความรู้เพื่อแก้ปัญหาด้วยตนเองได้

อนึ่งในการศึกษาการนำรูปแบบการเรียนโดยใช้ปัญหาเป็นฐานในรายวิชานี้มีจำนวนนักศึกษา 18 คน ซึ่งนับว่าเป็นจำนวนที่ไม่มากนัก ผู้สอนสามารถการกำกับ ติดตาม กระบวนการต่าง ๆ ได้ค่อนข้างทั่วถึง อย่างไรก็ตามยังมีนักศึกษาบางกลุ่มที่อาจจะต้องการการกระตุ้นเป็นการพิเศษสำหรับการเรียนการสอนแบบนี้

5.3 ข้อเสนอแนะ

ในการเรียนการสอนโดยใช้ปัญหาเป็นฐานผู้สอนควรมีการเตรียมตัว และคาดการณ์ผลที่ผู้เรียนตอบสนองกลับมา ทั้งนี้เพื่อผู้สอนจะได้มีแนวทางปรับแก้ให้ผู้เรียนมีแนวทางที่สอดคล้องกับการแก้โจทย์ปัญหา เพื่อให้การเรียนการสอนแบบนี้เกิดประสิทธิผลมากขึ้น ควรกำหนดสัดส่วนผู้สอนต่อผู้เรียน สัดส่วนที่น่าจะเหมาะสมกับรายวิชานี้คือ 1 ต่อ 10 เนื่องจากรายวิชานี้ใช้เนื้อหาที่หลากหลายบูรณาการในการตอบโจทย์ปัญหา

อนึ่งในกรณีที่มีนักศึกษาจำนวนมาก (เกิน 10 คนขึ้นไป) ผู้สอนอาจจะพิจารณากำหนดโจทย์ปัญหาที่แตกต่างกันตามพฤติกรรมนักศึกษา หรือความสนใจนักศึกษาอีกด้วย

เอกสารอ้างอิง

Problem Based Learning (n.d), In “*Presently Gifted: Problem Based Learning*,” Retrieved December 12, 2016 from <http://presentlygifted.weebly.com/problem-based-learning.html>.

คณะบริหารธุรกิจ มหาวิทยาลัยวงษ์ชวลิตกุล (2558). “คู่มือ การเรียนการสอนจากวิธีการเรียนรู้โดยใช้ปัญหาเป็นหลัก (*Problem-Based Learning : PBL*),” เอกสารการจัดการความรู้ (KM) ด้านการพัฒนาบัณฑิต คณะบริหารธุรกิจบัณฑิต คณะบริหารธุรกิจ.

ยรรยง สิ้นธุ์งาม (2551). “การเรียนรู้โดยใช้ปัญหาเป็นฐาน Problem-Based Learning (PBL).” เข้าถึงเมื่อ ธันวาคม 10, 2559 จาก <http://www.vcharkarn.co>

โสภา โคนองโอ (2556). “วิจัยในชั้นเรียน 5 บท เรื่อง การใช้รางวัลเพื่อส่งเสริมเจตคติต่อวิชา กระบวนการบัญชี ของนักเรียนระดับชั้น ปวช. 3 สาขาวิชาการบัญชี.” วิทยาลัยการอาชีพชนแดน สำนักงานคณะกรรมการการอาชีวศึกษา กระทรวงศึกษาธิการ.

สกลธ์ ภู่งามดี (2558). “รายงานการวิจัยเพื่อพัฒนาการเรียนการสอน เรื่อง การสร้างแรงจูงใจเพื่อส่งเสริมพฤติกรรมการเข้าเรียนอย่างสม่ำเสมอ ของนักศึกษารายวิชา DGA321 แนวคิดศิลปะ สาขาวิชาดิจิทัลอาร์ตส์ คณะดิจิทัลมีเดีย.” สาขาวิชาดิจิทัลอาร์ตส์ คณะดิจิทัลมีเดีย มหาวิทยาลัยศรีปทุม.

ประกิจ ณ สมบูรณ์ (2551). “รายงานผลการวิจัยในชั้นเรียน เรื่อง การสอนวิชาผลิตสื่อเพื่อการท่องเที่ยว โดยใช้ Project-based-learning ตามทฤษฎี Constructionism เพื่อกระตุ้นความสนใจ และจูงใจในการเรียน ของนักศึกษา,” คณะศิลปศาสตร์ มหาวิทยาลัยเซนต์จอห์น.

